

# **Plano Operacional Municipal**

## **2019**

Município da Marinha Grande



**Comissão Municipal de Defesa da Floresta**

**Abril 2019**

Financiado pelo Fundo Florestal Permanente

## **Índice Geral**

<b>1 - Introdução.....</b>	<b>7</b>
1.1 - Enquadramento Geográfico do Concelho.....	8
<b>2 - Incêndios Florestais.....</b>	<b>9</b>
2.1 - Área Ardida e Ocorrências - Distribuição Anual.....	9
<b>3. Meios e Recursos.....</b>	<b>11</b>
3.1 - Inventário de viaturas e equipamentos.....	12
3.2 - Meios complementares de apoio ao combate.....	13
<b>4. Dispositivo operacional de DFCI.....</b>	<b>14</b>
4.1 - Esquema de comunicação.....	15
4.2 - Procedimentos de atuação.....	16
4.3 - Lista geral de contactos.....	17
<b>5. Setores territoriais de DFCI e Locais Estratégicos de Estacionamento.....</b>	<b>19</b>
5.1 - Sectores Territoriais de DFCI.....	19
5.2 - Locais Estratégicos de Estacionamento (LEE).....	19
5.3 - Rede de vigilância e deteção de incêndios.....	19
5.4 - Primeira intervenção, combate, rescaldo e vigilância pós-incêndio.....	23
5.5 - Investigação das Causas de Incêndios.....	25
<b>6 - Cartografia de apoio à decisão.....</b>	<b>26</b>
6.1 - Infraestruturas de DFCI.....	26
<b>7 - Plano de ação.....</b>	<b>28</b>
7.1 - Fiscalização.....	28

---

7.2 - Sensibilização.....	28
7.3 - Rede de pontos de água.....	33
7.4. - Rede viária florestal.....	34
7.5. - Silvicultura preventiva.....	34
<b>Anexos.....</b>	<b>42</b>

## Índice Figuras

Fig.1 - Esquema de comunicação dos alertas amarelo e alerta laranja e vermelho (1ª intervenção) do concelho da Marinha Grande.....	15
Fig. 2 - Arrife n.º 12.....	26
Fig. 3 - Posto de vigia do Facho.....	27
Fig.4 - Barreiro da Martelha, localizado na Moita.....	27
Fig.5 - Reservatório do Tremelgo, localizado na Mata Nacional de Leiria.....	27
Fig.6 , Fig.7 e Fig.8 - Comunicação e divulgação da informação .....	29
Fig.9 - Sessão de esclarecimento realizada no Mercado Municipal de Vieira de Leiria .....	30
Fig.10 - Sessão de esclarecimento realizada no Grupo Desportivo e Recreativo Garcienense.....	30
Fig.11 Sessão de esclarecimento realizada no Grupo Desportivo e Recreativo das Figueiras.....	30
Fig.12 - Sessão de Esclarecimento realizada no Grupo Desportivo Moitense.....	30
Fig.13 , Fig.14, Fig.15, Fig.16 e Fig.17 - Mostra de meios dos agentes de proteção civil.....	32
Fig.18 e Fig.19 - Ações de sensibilização nas escolas do concelho.....	33
Fig. 20 e 21 - Intervenções no ponto de água do Tremelgo.....	33
Fig. 22 e 23- Rede viária florestal na MNL.....	34
Fig. 24 - Faixa de gestão de combustível junto da Zona Industrial da Marinha Grande....	35
Fig. 25 e 26- Intervenção junto da zona industrial da Marinha Grande.....	35
Fig. 27 e fig. 28- Intervenção junto da rede viária nacional e regional.....	36

---

Fig. 29 e fig. 30 - Intervenção junto da rede viária municipal.....	36
Fig. 31 - Mapa das FGC junto da rede viária municipal.....	37
Fig. 32 - Intervenção na FGC junto da rede elétrica em São Pedro de Moel.....	38
Fig. 33 - Intervenção na FGC junto da rede ferroviária.....	39
Fig. 34 e Fig. 35 - Intervenção na MNL, junto de São Pedro de Moel.....	39
Fig. 36 e fig. 37- Intervenção na MNL, na zona envolvente ao Pilado e das Gaeiras.....	40
Fig. 38 - Intervenção na Mata Nacional do Casal da Lebre.....	40

## **Índice de Gráficos**

Gráfico 1 - Distribuição Anual da Área Ardida e número de ocorrências (1998-2018)...	10
--	----

## **Índice de Tabelas**

Tabela 1 - Dimensão Territorial das freguesias do Concelho da Marinha Grande.....	8
Tabela 2 - Área das Matas Nacionais, por freguesia.....	8
Tabela 3 - Entidades envolvidas e inventário de equipamento e ferramenta de sapador..	12
Tabela 4 - Meios complementares de apoio ao combate.....	13
Tabela 5 - Procedimentos de atuação nos alertas amarelo, laranja e vermelho.....	16
Tabela 6 - Lista geral de contacto.....	17
Tabela 7 - Locais Estratégicos de Estacionamento (LEE).....	19
Tabela 8 - Funcionamento dos postos de vigia no concelho da Marinha Grande.....	20
Tabela 9 - Entidades que realizam vigilância no concelho da Marinha Grande.....	20
Tabela 10 - Entidades que realizam 1.ª intervenção, combate e rescaldo no concelho da Marinha Grande.....	23
Tabela 11 -Ações de esclarecimento efetuadas à população em geral.....	29
Tabela 12 -Ações realizadas no âmbito da semana da educação e juventude.....	31

## **Lista de Abreviaturas e Acrónimos**

ANPC - Autoridade Nacional de Proteção Civil

APFCAN - Associação dos Produtores Florestais dos Concelhos de Alcobaça e Nazaré

BVMG - Bombeiros Voluntários da Marinha Grande

BVVL - Bombeiros Voluntários de Vieira de Leiria

CDOS - Comando Distrital de Operações de Socorro

CMDF - Comissão Municipal de Defesa da Floresta

CMMG - Câmara Municipal da Marinha Grande

CNAF - Corpo Nacional de Agentes Florestais

CODIS - Comandante Operacional Distrital

DFCI - Defesa da Floresta Contra Incêndios

DOT - Divisão de Ordenamento do Território

ECIN - Equipa de Combate a Incêndios

EDP - Eletricidade de Portugal

EIP - Equipa de Intervenção Permanente

ELAC - Equipas de Logística de Apoio e Combate

EN - Estrada Nacional

EPF - Equipas Proteção da Floresta

GIPS - Grupo de Intervenção, Proteção e Socorro

GNR - Guarda Nacional Republicana

GTF - Gabinete Técnico Florestal

ICNF - Instituto da Conservação da Natureza e das Florestas

IP, S.A. - Infraestruturas de Portugal, S.A.

LAAT - Linha Aérea de Alta Tensão

LAMT - Linha de Aérea de Média Tensão

LEE - Locais Estratégicos de Estacionamento

MNL - Mata Nacional de Leiria

NPA - Núcleo de Proteção do Ambiente

PJ - Policia Judiciária

POM - Plano Operacional Municipal

PSP - Policia de Segurança Pública

PT SP - Posto Territorial de São Pedro de Moel

PT VL - Posto Territorial de Vieira de Leiria

PV - Postos de Vigia

RNPV - Rede Nacional de Postos de Vigia

SEPNA - Serviço de Proteção da Natureza e do Ambiente

SMPC - Serviço Municipal de Proteção Civil

VFCI - Veículo Florestal de Combate a Incêndios

VLCI - Veiculo Ligeiros de Combate a Incêndios

## **I - Introdução**

O Plano Operacional Municipal (POM) surge, da necessidade de adotar medidas que permitam minimizar a probabilidade de ocorrência de incêndios florestais. O seu principal objetivo é o de avaliar e quantificar ao nível municipal os meios envolvidos na prevenção, fiscalização, vigilância e deteção, primeira intervenção, combate e rescaldo.

Assim, no POM será descrita a intervenção de cada entidade, as suas áreas de intervenção, os setores territoriais, os locais estratégicos de estacionamento e os períodos de atuação. Deste modo, pretende-se contribuir para que a capacidade de resposta seja rápida e eficaz e que todas as entidades se encontrem articuladas e coordenadas em todas as situações.

O dispositivo estará dividido por quatro níveis de prontidão:

- ✓ O “permanente nível I” vigora entre 01 de janeiro e 14 de maio;
- ✓ O “reforçado nível II” entre 15 de maio e 31 de maio;
- ✓ O “reforçado nível III” entre 01 de junho e 30 junho;
- ✓ O “reforçado nível IV” entre 01 de julho e 30 de setembro;
- ✓ O “reforçado nível III” entre 01 de outubro e 15 de outubro,
- ✓ O “reforçado nível II” entre 16 de Outubro e 31 de Outubro;
- ✓ O “permanente nível I” entre 01 de novembro e 31 de dezembro.

A DON define que o Dispositivo Especial de Combate a Incêndios Rurais (DECIR) deve garantir “em permanência uma resposta operacional adequada e articulada, em conformidade com o grau de gravidade e a probabilidade de ocorrência de incêndios florestais durante os períodos de perigo considerados”.

## **I.1 - Enquadramento Geográfico do Concelho**

O Plano Operacional Municipal (POM) tem como área de intervenção o município da Marinha Grande, cujo território geográfico corresponde a cerca de 187,43 km<sup>2</sup> albergando uma área de espaços florestais (floresta e inculto) de cerca de 167,50 km<sup>2</sup>.

O concelho da Marinha Grande localiza-se no Centro do território nacional, na faixa litoral da região da Estremadura, marcando a transição da Estremadura para a Beira Litoral, tendo como confrontações, pelo lado norte e este o concelho de Leiria, pelo lado sul o concelho de Alcobaça e pelo lado oeste o Oceano Atlântico (mapa 1 em anexo).

O concelho da Marinha Grande enquadra-se no distrito de Leiria e possui 3 freguesias: Marinha Grande, Vieira de Leiria e Moita (mapa 2 em anexo e tabela 1).

Tabela 1 - Dimensão Territorial das freguesias do Concelho da Marinha Grande

<b>Freguesia</b>	<b>Dimensão territorial (ha)</b>
Marinha Grande	13 585
Vieira de Leiria	4 308
Moita	850
<b>Total</b>	<b>18 743</b>

O concelho da Marinha Grande, em relação ao Instituto da Conservação da Natureza e das Florestas (ICNF) está inserido no Departamento de Conservação da Natureza e Florestas do Centro. A administração e a gestão das matas públicas são efetuadas pelo ICNF (mapa 3 em anexo).

Ao nível do regime de propriedade, o concelho da Marinha Grande destaca-se por apresentar, uma elevada proporção de área pública, 62% do seu território, o que totaliza 11.539 ha distribuídos por três Matas Nacionais (tabela 2).

Tabela 2 - Área das Matas Nacionais, por freguesia

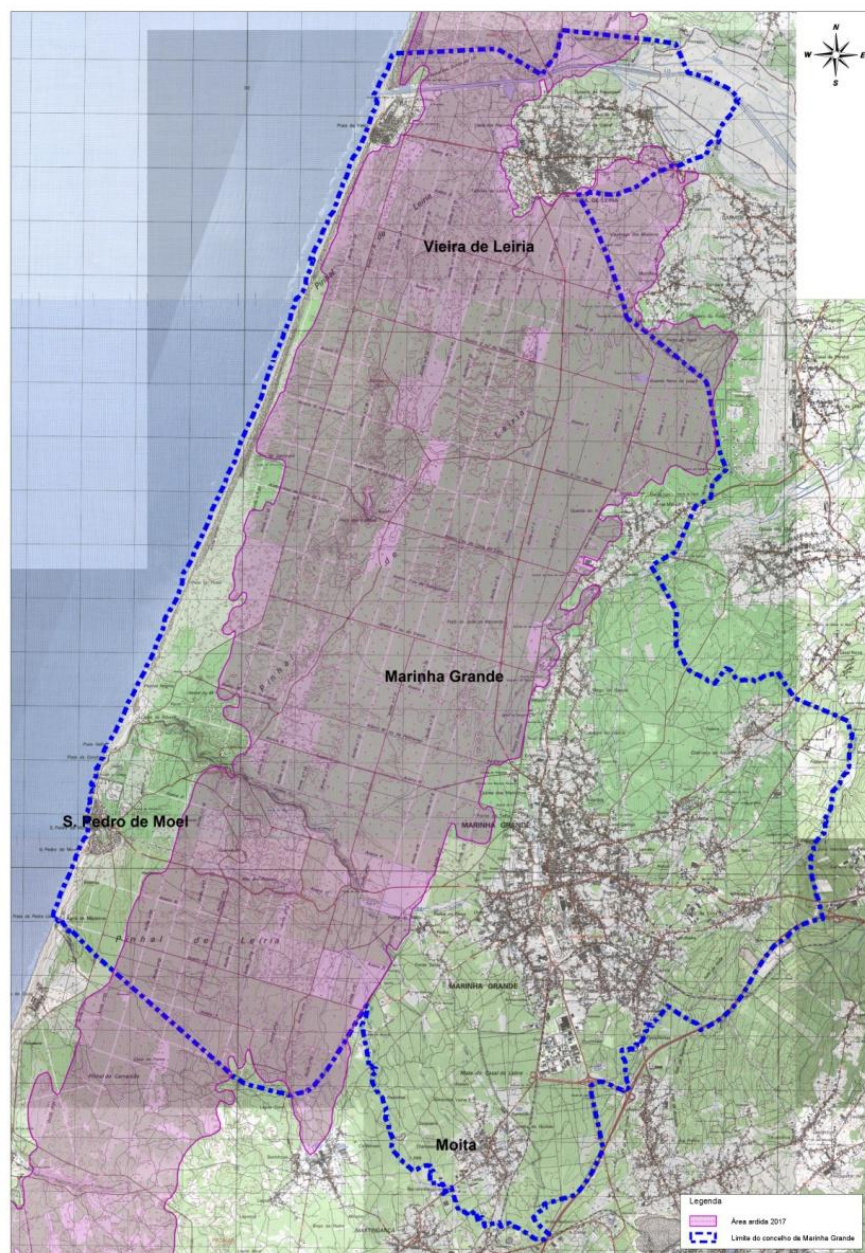
<b>Freguesia</b>	<b>Área (ha)</b>	<b>Prop. Privada fora da Mata</b>	<b>Propriedade pública - Matas Nacionais</b>			
			<b>Subtotal</b>	<b>Leiria</b>	<b>Pedrógão</b>	<b>Casal da Lebre</b>
Vieira de Leiria	4 308	1 267	3 041	2 908	133	
Marinha Grande	13 585	5 087	8 498	8 111		387
Moita	850	850				
<b>Total</b>	<b>18 743</b>	<b>7 204</b>	<b>11 539</b>	<b>11 019</b>	<b>133</b>	<b>387</b>



## 2 - Incêndios Florestais

### 2.1 - Área Ardida e Ocorrências - Distribuição Anual

Da análise da área ardida dos últimos anos destaca-se o incêndio florestal ocorrido a 15 de outubro de 2017 com uma área total de 9508 hectares abrangendo cerca de 86 % da área total da Mata Nacional de Leiria (MNL) e cerca de 54 % da área do Concelho.



No ano de 2018, o número total de ocorrências foi de 22 incêndios/fogachos (dados recolhidos no SGIF), abrangendo uma área total de 4,6 hectares. Nos dados facultados não foram contabilizados os falsos alertas, falsos alarmes, ocorrências anuladas, nem os alertas.

No gráfico I pode-se analisar a área ardida e o número de ocorrência deste 2009, sendo que a área ardida com maior no ano de 2017.

A área ardida apresenta valores muito baixos, com uma média de 3,65 hectares, com a exceção registada no ano de 2017.

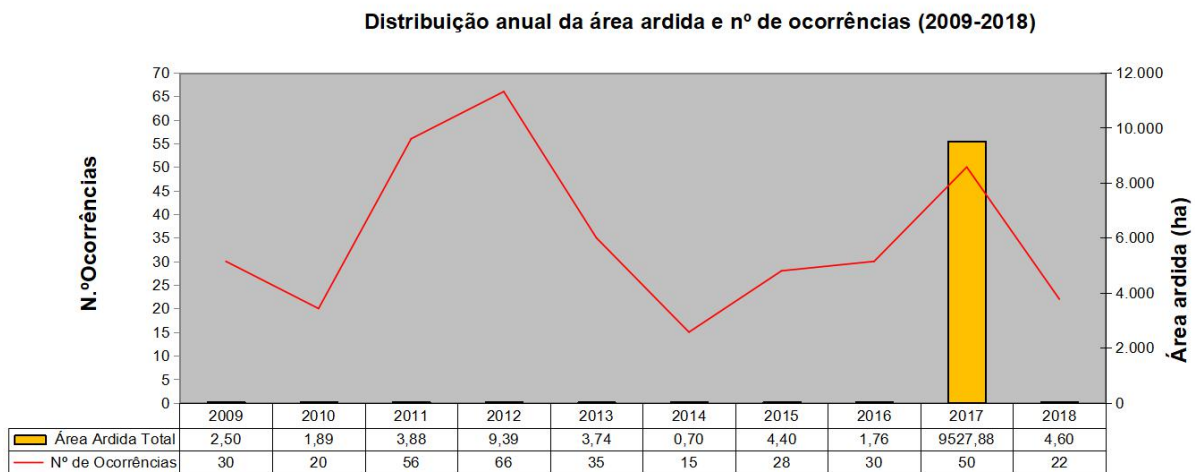


Gráfico I - Distribuição Anual da Área Ardida e número de ocorrências (2009-2018)

O ano de 2018 apresenta uma diminuição do número de ocorrências em relação à média do decénio, seguindo a tendência geral do país.

O histórico demonstra que a extensão da área ardida por ano não está diretamente relacionada com o número de ocorrências, demonstrando que o concelho da Marinha Grande, devido à sua extensa e contínua ocupação florestal, é extremamente propício à ocorrência de grandes incêndios florestais quando estão reunidas condições extremas de temperatura, humidade e vento suão.

De salientar o elevado número de ocorrências em terrenos agrícolas, associado às práticas agrícolas, nomeadamente na freguesia de Vieira de Leiria.

### **3. Meios e Recursos**

Para melhorar a eficácia da vigilância, detecção, combate e rescaldo dos incêndios florestais foi elaborada a inventariação dos meios e recursos existentes, de forma a auxiliar na rápida extinção dos incêndios, diminuindo a probabilidade que assumam grandes proporções, bem como a identificação das viaturas e equipamentos com funções de fiscalização, vigilância e detecção, 1ª intervenção, combate, rescaldo e vigilância pós incêndio (tabela 3).

### 3.1 - Inventário de viaturas e equipamentos

Tabela 3 - Entidades envolvidas e inventário de equipamento e ferramenta de sapador

Entidade	Identificação da Equipa	Recursos humanos (nº)	Período de atuação	Viatura		Equipamento hidráulico de supressão			Ferramenta de sapador					
				4x4	4x2	Capacidade de água (l)	Potência (Hp)	Comp. total de mangueiras (m)	Foição	Ancinho	Ancinho/Enxada (McLeod)	Polaski	Enxada	Abafador
ICNF	CNAF 07-163 CNAF 08-163	9	01-06 a 30-09	1 VFCI	-	1700	-	150	-	-	-	-	-	-
				2 VLCI	-	2300	-	150	-	-	-	-	-	-
GNR	PT VL e SP	8	Todo o ano	2	2	-	-	-	-	-	-	-	-	
	NPA LRA (EPNA/EPF)	14	Todo o ano	3	-	-	-	-	-	-	-	-	-	
	GIPS - Pombal	18	Todo o ano	4 VLCI	-	700	-	100	1	1	1	1	2	
	GIPS - Porto de Mós	18	Todo o ano	4 VLCI	-	700	-	100	1	1	1	1	2	
PSP	MG	2	Todo o ano	1	-	-	-	-	-	-	-	-	-	
BVMG	1 EIP	5	Todo o ano	3 VFCI	-	3200	-	300/400	1	1	1	1	1	
					-	2500	-	300/400	1	1	1	1	1	
	-	2000	-		300/400	1	1	1	1	1				
	1 ECIN	5	01-06 a 30-06	-	2000	-	300/400	1	1	1	1	1		
	1 ECIN + 1 ELAC	5+2	01-07 a 30-09	3 VLCI	-	600	-	100/120	1	2	1	1	2	
-				2 VTTU	15000	-	400	1	2	1	1	2		
-				1 VTGC	32000	-	400	1	1	1	1	1		
BVVL	1 ELAC	2	15-05 a 30-06	2 VFCI	-	3200	-	300	-	2	2	-		
					-	2000	-	300	-	2	2	-		
	1 ECIN	5	01-07 a 30-09	2 VLCI	-	400	-	150	-	2	2	-		
					-	600	-	150	-	2	2	-		
1 ELAC	2	01-10 a 15-10	-	1 VTTU	14000	-	400	-	1	1	-			
APFCAN	SF 08-163	5	Todo o ano	1 VLCI	-	500	-	150	-	-	1	1		
CMMG	SMPC	2	Todo o ano	1 VLCI	-	600	-	100/120	-	2	-	1		

### 3.2 - Meios complementares de apoio ao combate

A utilização de maquinaria pesada (tabela 4) é da maior importância para efetuar a circunscrição dos incêndios florestais, impedindo que atinjam grandes proporções e na execução de um rescaldo eficiente.

Tabela 4 - Meios complementares de apoio ao combate

Tipologia	Características	Entidade	Contacto
Caterpillar 936F	Rodas	CMMG (a)	RESERVADO
Caterpillar 928F	Rodas	JFMG (a)	
Retroescavadora	Retro1	CMMG (a)	
Retroescavadora	Retro2	CMMG (a)	
Retroescavadora	Case LE	CMMG (a)	
Camião de 3 eixos	Basculante	CMMG (a)	
Camião grua	Basculante e com grua	CMMG (a)	
Porta máquinas /zorra	Semirreboque	CMMG (a)	
Camião cisterna	Capacidade: 5m <sup>3</sup>	CMMG (a)	
Varredoura	-	CMMG (a)	
Trator com joper	-	CMMG (a)	
Trator com corta matos	-	CMMG (a)	
Plataforma elevatória	Altura máxima: 12,44m	CMMG (a)	
Geradores	Vários	CMMG (a)	
Empilhadores	-	CMMG (a)	
Carrinha de caixa aberta	-	CMMG (a)	
Buldozer CAT06	Rastos	Azinhairo Engenharia, SA (b)	
Buldozer CAT08	Rastos	Azinhairo Engenharia, SA (b)	
	Rastos	Azinhairo Engenharia, SA (b)	
	Rastos	Azinhairo Engenharia, SA (b)	
Porta máquinas /zorra	Semirreboque	Bigmater, Lda. (b)	
Gruas	Diversas	Cariano S.A. (b)	
Retroescavadora	-	Ecofortunato, Lda. (b)	
Camião cisterna	-	Ecofortunato, Lda. (b)	
Trator com corta matos	-	(b)	
Trator Florestal com reboque	-	Apolinário da Cruz Gomes & Filha (b)	

(a) Mobilização imediata

(b) Máquinas poderão estar em obra

No anexo II pode-se consultar em pormenor os veículos operacionais de combate a incêndios florestais a atuar no concelho da Marinha Grande.

#### **4. Dispositivo operacional de DFCI**

Com o objetivo de garantir uma eficaz detecção e uma rápida extinção dos incêndios, surge a necessidade de definir atempadamente todo o dispositivo disponível, formas de atuação e as entidades responsáveis. A boa articulação dos meios, permite uma rápida mobilização de todos os recursos, em caso de necessidade, e conseqüentemente, uma atuação mais eficaz no combate aos incêndios florestais (fig. I).

**4.1 - Esquema de comunicação**

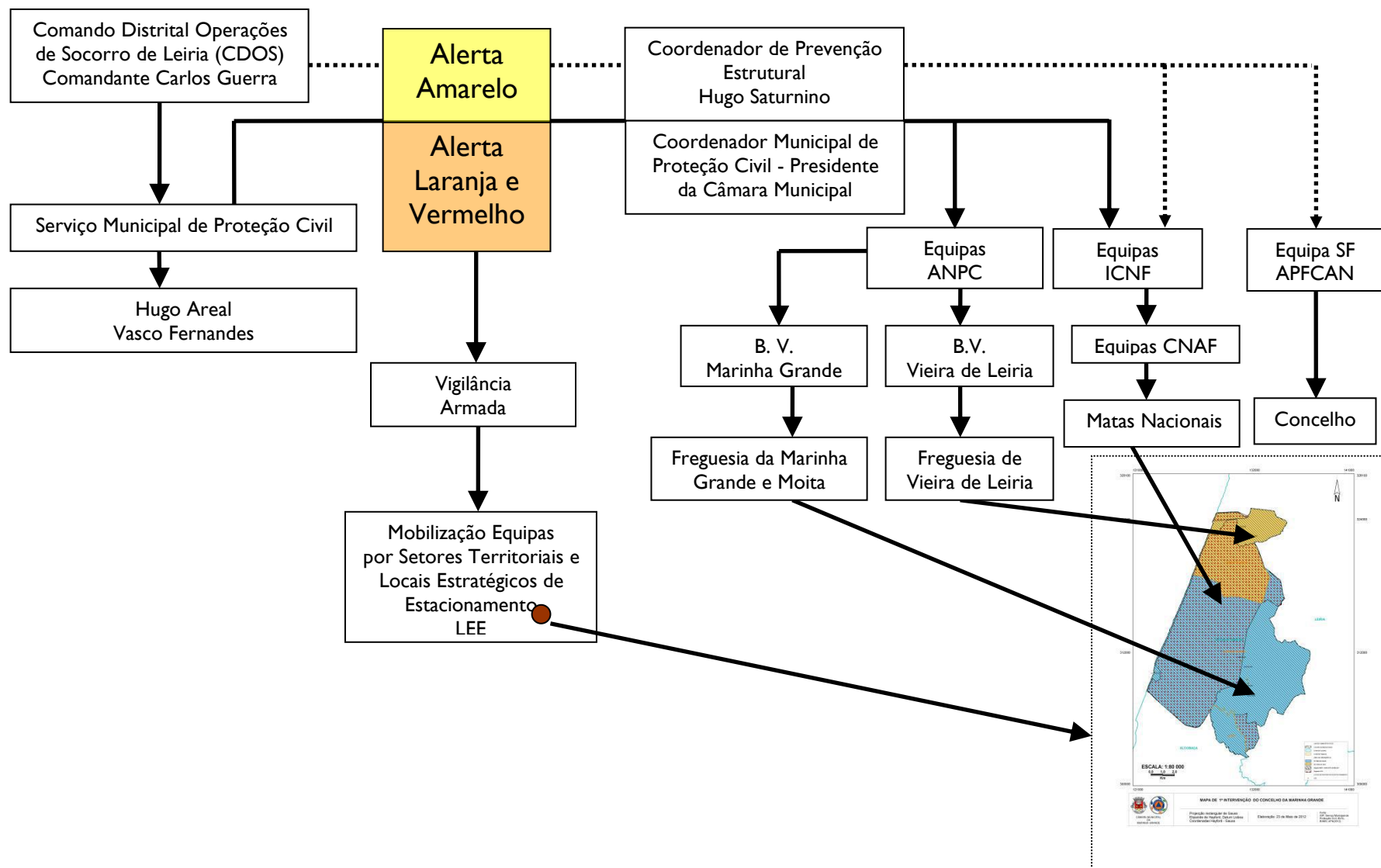


Fig.1 - Esquema de comunicação dos alertas amarelo e alerta laranja e vermelho (1ª intervenção) do concelho da Marinha Grande

## 4.2 - Procedimentos de atuação

O esquema de comunicações de alerta vermelho e laranja do município foi elaborado de acordo com os meios existentes durante o período crítico (tabela 5), podendo o número de elementos ser reforçado consoante a disponibilidade de elementos e gravidade da ocorrência.

Tabela 5 - Procedimentos de atuação nos alertas amarelo, laranja e vermelho

Entidades	Procedimentos de Atuação - Alerta Amarelo				Procedimentos de Atuação - Alerta Laranja e Vermelho			
	Atividades	Horário	Nº de Elementos	Locais Estratégicos de Estacionamento (LEE)	Atividades	Horário	Nº de Elementos	Locais Estratégicos de Estacionamento (LEE)
Bombeiros Voluntários Marinha Grande	Iª Intervenção, Combate, Rescaldo, Vigilância Pós-Incêndio	24 horas	5+5+2	LEE101002	Iª Intervenção, Combate, Rescaldo, Vigilância Pós-Incêndio	24 horas	5+5+2*	LEE101002
Bombeiros Voluntários Vieira de Leiria	Iª Intervenção, Combate, Rescaldo, Vigilância Pós-Incêndio	24 horas	5	LEE101001	Iª Intervenção, Combate, Rescaldo, Vigilância Pós-Incêndio	24 horas	5**	LEE101001
CMMG-SMPC e GTF	Apoio Logístico	24 horas	1	LEE101007	Apoio Logístico	24 horas	1	LEE101007
	Vigilância e Detecção; Iª Intervenção	6 horas	2		Vigilância e Detecção; Iª Intervenção	6 horas	2	
GNR- Núcleo Protecção Ambiental (EPNA/EPF)	Vigilância, Fiscalização, Determinação de causas e Validação de áreas ardidas	8 horas	14	LEE101005	Vigilância, Fiscalização, Determinação de causas e Validação de áreas ardidas	8 horas	14	Fora do Concelho
GNR - PT Vieira de Leiria	Vigilância e Fiscalização	8 horas	8	LEE101005	Vigilância e Fiscalização	8 horas	8	LEE101005
GNR - PT S. Pedro Moel	Vigilância e Fiscalização	8 horas		LEE101004	Vigilância e Fiscalização	8 horas		LEE101004
GNR-GIPS Pombal	Vigilância e Detecção; Iª Intervenção	8 horas	18	Fora do concelho	Vigilância e Detecção; Iª Intervenção	8 horas	18	Fora do concelho
GNR-GIPS Porto de Mós	Iª Intervenção	8 horas	5	Fora do concelho	Iª Intervenção	8 horas	5	Fora do concelho
ICNF-CNAF	Vigilância e Detecção; Iª Intervenção; Vigilância Pós-incêndio	9h00 às 17h00	9	LEE101006	Coordenação; Vigilância; Iª Intervenção, Rescaldo, Vigilância pós-incêndio	9h00 às 17h00	9	LEE101006
APFCAN-SF 08-163	Vigilância e Detecção; Iª Intervenção; Vigilância Pós-incêndio	10h00 às 19h00	5	LEE101008	Vigilância e Detecção; Iª Intervenção; Vigilância Pós-incêndio	10h00 às 19h00	5	LEE101008
PSP - Marinha Grande	Vigilância e Fiscalização	8 horas	2	LEE101003	Vigilância e Fiscalização	8 horas	2	LEE101003

\* Máximo: 50 \*\* Máximo: 30



**4.3 - Lista geral de contactos**

Tabela 6 - Lista geral de contacto

Entidades	Serviço	Cargo	Nome	Telemóvel	Telefone	E-mail
<h1>RESERVADO</h1>						

COMISSÃO MUNICIPAL DE DEFESA DA FLORESTA  
MUNICÍPIO DA MARINHA GRANDE

Entidades	Serviço	Cargo	Nome	Telemóvel	Telefone	E-mail
RESERVADO						

## **5. Setores territoriais de DFCI e Locais Estratégicos de Estacionamento**

O zonamento do concelho da Marinha Grande em sectores e locais estratégicos de estacionamento permite uma melhor planificação e execução das ações de DFCI.

### **5.1 - Sectores Territoriais de DFCI**

Considerando a dimensão, características do concelho e o número de entidades envolvidas em cada operação, bem como o histórico de incêndios e a capacidade de resposta aos mesmos, considerou-se razoável que a divisão do território em setores fosse efetuada pela área de abrangência de cada entidade.

### **5.2 - Locais Estratégicos de Estacionamento (LEE)**

Os Locais Estratégicos de Estacionamento (LEE) são pontos estratégicos de posicionamento das unidades que procuram garantir a máxima rapidez de intervenção no âmbito das competências.

A indicação dos respetivos Locais Estratégicos de Estacionamento (LEE) são maioritariamente os quartéis e esquadras das diversas entidades (tabela 7), visto estarem localizados estrategicamente em zonas que possibilitam o rápido acesso a qualquer ponto da sua área de abrangência de forma rápida e eficaz. Em situações pontuais os corpos de bombeiros poderão localizar-se em zonas privilegiadas de vigilância, como forma de dissuasão.

Tabela 7 - Locais Estratégicos de Estacionamento (LEE)

<b>LEE</b>	<b>Entidade</b>
I01001	Bombeiros Voluntários de Vieira de Leiria
I01002	Bombeiros Voluntários da Marinha Grande
I01003	PSP da Marinha Grande
I01004	GNR de São Pedro de Moel
I01005	GNR de Vieira de Leiria
I01006	Brigadas ICNF-CNAF
I01007	Proteção Civil
I01008	APFCAN - SF 08-163

### **5.3 - Rede de vigilância e deteção de incêndios**

A vigilância fixa é efetuada a partir dos postos de vigia. A Rede Nacional de Postos de Vigia (RNPV) é constituída por postos públicos instalados em locais estratégicos aprovados pelo comandante da GNR.

O concelho da Marinha Grande possui 3 postos de vigia públicos inseridos no interior da MNL: Ponto da Crastinha, Ponto Novo e Ponto do Facho, o que permite que o concelho seja visualizado em quase toda a sua totalidade (tabela 8).

A rede nacional de postos de vigia, da responsabilidade da GNR, vai estar em funcionamento entre 07 de maio e 06 de novembro.

Tabela 8 - Funcionamento dos postos de vigia no concelho da Marinha Grande

Posto de Vigia	Designação		Funcionamento	Horário
Ponto da Crastinha	PV 44.02	Apolo 10.7	1 de julho a 15 de outubro	24h
Ponto Novo	PV 44.03	Apolo 10.8	07 de maio a 06 de novembro	24h
Ponto do Facho	PV 44.04	Apolo 10.9	1 de julho a 15 de outubro	24h

Atualmente encontra-se implementado o sistema de videovigilância florestal, e estarão disponíveis para o DECIR as câmaras implementadas pela Comunidade Intermunicipal da Região de Leiria, nomeadamente na Serra do Branco, Sicó, Guia, Marinha Grande, Maunça e Ourém.

O sistema de videovigilância permite uma monitorizar em tempo real as ocorrências, tornando-se uma preciosa ferramenta de apoio à decisão operacional.

Em relação à vigilância móvel, o concelho da Marinha Grande tem a operar as seguintes entidades (tabela 9):

Tabela 9 - Entidades que realizam vigilância no concelho da Marinha Grande

Entidade	Identificação da Equipa	N.º de Elementos
CMMG	SMPC	2
ICNF	CNAF 07 - 164	4
	CNAF 08 - 163	5
GNR	EPNA/EPF	15
	I.ª Companhia dos GIPS	18
	PT VL	2
	PT SP	2
PSP	PT MG	2
RA4	Projeto FAUNOS	2
APFCAN	SF 08-163	5

A única entidade que irá assegurar uma equipa de vigilância móvel em exclusividade a atuar no concelho da Marinha Grande será a CMMG, através de uma brigada do SMPC.

### **GNR - Núcleo Proteção Ambiental (EPNA/EPF), GIPS de Pombal, Posto Territorial de São Pedro de Moel e o Posto Territorial de Vieira de Leiria**

A GNR é a entidade responsável pelo dispositivo de vigilância e deteção. Estabelece trajetos regulares e dividindo as áreas de intervenção em setores de vigilância, dando sempre preferência às zonas de maior risco de incêndio e de menor visibilidade pelos postos de vigia fixos.

### **ICNF - CNAF 07-164 e CNAF 08-163**

Para o concelho da Marinha Grande o ICNF atribuiu 2 equipas do Corpo Nacional de Agentes Florestais (CNAF), constituídas no seu conjunto por 9 elementos, localizadas:

- ✓ CNAF 08-163, na Mata Nacional de Leiria (Aceiro I ao Aceiro Exterior norte) e Mata Nacional do Pedrógão;
- ✓ CNAF 07-163, Sul da Mata Nacional de Leiria e Mata Nacional do Casal da Lebre.

As CNAF têm como principais funções:

- ✓ Vigilância e deteção das áreas a que se encontram afetadas;
- ✓ Apoio ao ataque inicial aos incêndios florestais e às subsequentes operações de rescaldo.

### **RA4 - Projeto Faunos**

As ações são executadas pelo Exército Português através de protocolo celebrado para o efeito, entre o Ministro da Defesa Nacional e da Ministra da Agricultura e do Mar.

No concelho da Marinha Grande as ações são efetuadas pelo Regimento de Artilharia n.º4, sediado em Leiria.

### **APFCAN - Equipa de Sapadores Florestais**

Para o concelho da Marinha Grande a APFCAN constituiu uma equipa de sapadores florestais, constituída por 5 elementos.

A Equipa de Sapadores Florestais tem como principais funções:

- ✓ Ações de gestão de combustível;
- ✓ Ações de sensibilização;
- ✓ Vigilância e deteção;
- ✓ Apoio ao ataque inicial aos incêndios florestais e às subsequentes operações de rescaldo.

A equipa de sapadores florestais efetua vigilância no concelho da Marinha Grande quando são declarados os estados de alerta, ficando no LEE previamente definido.

### **Serviço Municipal de Proteção Civil**

Na sequência dos anos transatos, o SMPC terá no terreno, durante o período crítico, a atuar uma brigada de vigilância com 2 elementos e um veículo de DFCI.

A brigada de vigilância tem como principais funções:

- ✓ Vigilância e deteção das áreas a que se encontram afetadas;
- ✓ 1.ª Intervenção aos incêndios florestais e operações de rescaldo;
- ✓ Sensibilização do público para as normas de conduta em matéria de ações de prevenção, do uso do fogo e da limpeza das florestas.

### **PSP - Posto Territorial de Marinha Grande**

A PSP dentro da sua área de abrangência tem a missão de fiscalização e sensibilização, acumulando esta missão com as restantes funções.

### **O Cidadão - Primeiro agente de proteção civil**

Compete a todos, quer entidades públicas, quer entidades particulares, quer o cidadão em geral a vigilância e a deteção. No caso de deteção de um foco de incêndio qualquer indivíduo deverá comunicar o número de emergência único europeu (112).

#### **5.4 - Primeira intervenção, combate, rescaldo e vigilância pós-incêndio**

A identificação e descrição dos veículos operacionais de combate a incêndios encontram-se no anexo II.

Em relação à 1.ª intervenção, combate e rescaldo, o concelho da Marinha Grande tem a operar as seguintes entidades (tabela 10):

Tabela 10 - Entidades que realizam 1.ª intervenção, combate e rescaldo no concelho da Marinha Grande

Entidade	Identificação da Equipa	N.º de Elementos	1.ª Intervenção	Combate	Rescaldo
BVMG	EIP	5	X	X	X
	ECIN	5	X	X	X
	ELAC	2	X	X	X
BVVL	ELAC	2	X	X	X
	ECIN	5	X	X	X
CMMG	SMPC	2	X		
APFCAN	SF 08-163	5	X		X
GNR	CMA Pombal	18	X	X	X
	CMA Porto de Mós	5	X		
ICNF	CNAF 07 - 164	4	X		X
	CNAF 08 - 163	5	X		X

#### **Bombeiros Voluntários da Marinha Grande**

A corporação dos Bombeiros Voluntários da Marinha Grande incorporou no ano de 2009 nos seus quadros uma EIP (Equipa de Intervenção Permanente) constituída por 5 elementos. As EIP surgem de um protocolo assinado entre a Autoridade Nacional de Proteção Civil (ANPC), a Câmara Municipal da Marinha Grande (CMMG) e a Associação Humanitária dos Bombeiros Voluntários da Marinha Grande, que prevê a criação destas equipas.

Durante o período crítico a corporação dos Bombeiros Voluntários da Marinha Grande detém como dispositivo uma unidade EIP com 5 elementos, sendo reforçada:

- De 01 de junho a 30 de junho por uma unidade ECIN, constituída por 5 elementos;
- De 01 de julho a 30 de setembro por uma unidade ECIN, constituída por 5 elementos e por uma unidade ELAC, constituída por 2 elementos.

### **Bombeiros Voluntários de Vieira de Leiria**

A corporação dos Bombeiros Voluntários de Vieira de Leiria terá o seguinte dispositivo:

- De 15 de maio a 31 de maio por uma unidade ELAC, constituída por 2 elementos;
- De 01 de junho a 15 de outubro por uma unidade ECIN, constituída por 5 elementos;
- De 01 de agosto a 31 de agosto uma unidade ELAC, constituída por 2 elementos.

No ano de 2019 foi atribuída uma unidade EIP aos BVVL, no entanto, a mesma ainda não tem data definida para dar o seu contributo no DECIR 2019.

### **ICNF - CNAF 07-163 e CNAF 08-163**

O ICNF através das 2 equipas CNAF constituídas no total por 9 elementos, intervêm nas ações de ATI a incêndios rurais, sob a coordenação do CDOS respetivo, dentro dos limites das Matas Nacionais. A sua intervenção desencadear-se-á na dependência técnica do ICNF e na dependência operacional do COS.

### **APFCAN - Equipa de Sapadores Florestais**

Os Sapadores Florestais participam em ações de rescaldo e de vigilância ativa pós rescaldo, desde que requisitados pelo COS e em coordenação com o ICNF.

### **GNR - GIPS**

A nível Distrital a GNR, através do Grupo Intervenção Proteção e Socorro (GIPS), com sede em Pombal, o Centro de Meios Aéreos de Pombal será guarnecido por um helicóptero bombardeiro médio, a partir de 15 de maio até 15 de outubro, e contará com uma secção de 18 militares, nas valências terrestre e helitransportada.

No presente ano também o CM de Porto de Mós, conta com a presença de um meio aéreo, Helicóptero Médio, a partir de 1 julho a 30 setembro (Nível IV), com uma equipa de 5 elementos operacionais, nas valências terrestre e helitransportada.



## **Serviço Municipal de Proteção Civil**

Durante o Nível IV, no período dos meses de julho, agosto e setembro, a brigada de vigilância, constituída por 2 elementos e com um veículo de DFCI, terá como função auxiliar a 1ª intervenção.

### **5.5 - Investigação das Causas de Incêndios**

Relativamente à despistagem das causas dos incêndios, cabe ao Núcleo de Proteção Ambiental da GNR de Leiria, através dos elementos com a formação adequada à investigação das causas dos incêndios florestais, averiguar as eventuais causas dos incêndios, a preservação de vestígios, a identificação e a eventual detenção dos eventuais autores. Nos casos em que se suspeite da existência de dolo, passa a intervenção a ser assegurada pela Polícia Judiciária.

## 6 - Cartografia de apoio à decisão

Os mapas de apoio ao combate pretendem ser um apoio cartográfico operacional, contendo informação útil e detalhada, face a um eventual incêndio florestal de maiores proporções.

De forma resumida, os mapas de apoio à decisão são compostos por cartografia referente à localização:

- Áreas ardidas dos últimos 3 anos;
- Faixas de Gestão de Combustíveis (silvicultura preventiva);
- Rede Viária Florestal;
- Rede de Pontos de Água;
- Rede de Postos de Vigia;
- Meios Complementares de DFCI.

### **6.1 - Infraestruturas de DFCI**

#### **Rede viária florestal**

O concelho da Marinha Grande possui uma rede viária florestal extensa, que possibilita a circulação dos veículos de combate a incêndios florestais.

Na MNL, a rede viária florestal contem aceiros e arrifes (fig. 2), os aceiros que têm 10 metros de largura, no sentido este-oeste e designados de norte para sul, por letras do alfabeto (de A a T) os arrifes, que se encontram perpendiculares aos aceiros e com metade da sua largura. Os arrifes foram referenciados por números (de 0 a 22), iniciando-se a sua numeração de nascente para poente, identificados por marcos nos cruzamentos.



Fig. 2 - Arrife n.º 12

## Rede de postos de vigia

Constituem a rede de vigilância fixa do concelho da Marinha Grande, os 3 postos de vigia localizados na MNL:

- ✓ PV APOLO 10.7 - "Crastinha", localizado no talhão 106;
- ✓ PV APOLO 10.8 - "Ponto Novo" localizado no talhão 265;
- ✓ PV APOLO 10.9 - "Facho", localizado no talhão 338 (fig. 3).

Os postos de vigia integram a rede nacional e estão em contacto com o CDOS de Leiria.



Fig. 3 - Posto de vigia do Facho

## Rede de pontos de água

No concelho da Marinha Grande existem vários pontos de água (fig. 4 e fig. 5) com o objetivo principal de facilitar o abastecimento aéreo e terrestre para o combate a incêndios florestais.



Fig.4 - Barreiro da Martelha, localizado na Moita



Fig.5 - Reservatório do Tremelgo, localizado na Mata Nacional de Leiria

No anexo III podem-se consultar a localização e características da rede de pontos de água e da rede de postos de vigia existentes no concelho da Marinha Grande.

## **7 - Plano de ação**

O plano de ação pretende realçar as ações efetuadas ou previstas efetuar até ao início de julho (Nível IV), no âmbito da prevenção de incêndios florestais, nomeadamente, na manutenção das infraestruturas de DFCl (pontos de água e rede viária florestal), bem como as ações de silvicultura preventiva e de sensibilização da população, importantes para diminuir o risco de incêndio e alterar comportamentos de risco.

### **7.1 - Fiscalização**

No âmbito da implementação da estratégia de prevenção dos incêndios florestais e correspondendo à necessidade de planificar uma atuação conjunta de fiscalização no âmbito da Defesa da Floresta Contra Incêndios (DFCl) a CMMG, em conjunto com a PSP e a GNR tem dado seguimento às ações de fiscalização.

As ações de fiscalização da CMMG, GNR e da PSP têm permitido o reforço da prevenção, através do controlo da gestão de combustível florestal em zonas estratégicas definidas no POM, garantindo uma gestão florestal ativa dos proprietários florestais, tornando o território menos vulnerável aos incêndios florestais, particularmente no que se refere às zonas envolventes à rede viária, edificações e aglomerados populacionais.

A CMMG, a GNR ou a PSP procedem à identificação e à notificação dos proprietários nos termos do Decreto-Lei 124/2006, de 28 de julho, na sua atual redação. Terminado o prazo estipulado na notificação, a CMMG, a GNR ou a PSP procedem a nova fiscalização das propriedades, elaborando o respetivo auto de contraordenação aos proprietários que continuem em incumprimento.

### **7.2 - Sensibilização**

No ano de 2019 o município reforçou a comunicação junto da população, nomeadamente através da divulgação de informação relativa à necessidade de efetuar as ações de gestão de combustível até 15 de março, a divulgação das ações de sensibilização, bem como as novas regras em relação às queimas e queimadas.

A divulgação da informação foi efetuada nos outdoors, nos muppies, nos órgãos de comunicação social e nas redes sociais (fig. 6 a fig. 8).



Fig.6, Fig.7 e Fig.8 - Comunicação e divulgação da informação

No seguimento dos anos anteriores, tem sido dado um grande relevo à realização de ações de informação e sensibilização junto da população, nomeadamente aos proprietários florestais.

As ações têm sido efetuadas em estreita colaboração com a Guarda Nacional Republicana, através do Núcleo de Proteção Ambiental do Destacamento Territorial de Leiria e a PSP da Marinha Grande.

O objetivo das ações de informação e sensibilização é alertar para a importância de todo um conjunto de procedimentos preventivos a adotar, nomeadamente sobre o período crítico, o uso do fogo, a limpeza e remoção de matos e a manutenção das faixas de gestão de combustível.

Deste modo foram efetuadas as seguintes sessões de esclarecimento (tabela II e fig. 9 a fig. 12):

Tabela II - Ações de esclarecimento efetuadas à população em geral

Data	Local	Entidades	Tipo de ação
09 de fevereiro	Mercado Municipal de Vieira de Leiria	GNR-SEPNA/EPF, SMPC e JFVL	Ação de esclarecimento
15 de fevereiro	Auditório da JFVL	GNR-SEPNA/EPF, CMMG e JFVL	Ação de esclarecimento
01 de março	Grupo Desportivo e Recreativo das Figueiras	PSP MG, SMPC e JFMG	Ação de esclarecimento
02 de março	Grupo Desportivo Moitense	PSP MG, SMPC e JF Moita	Ação de esclarecimento
08 de março	Grupo Desportivo e Recreativo Garcieense	GNR-SEPNA/EPF, SMPC e JFMG	Ação de esclarecimento



Fig.9 - Sessão de esclarecimento realizada no Mercado Municipal de Vieira de Leiria



Fig.10 - Sessão de esclarecimento realizada no Grupo Desportivo e Recreativo Garcense



Fig.11 Sessão de esclarecimento realizada no Grupo Desportivo e Recreativo das Figueiras



Fig.12 - Sessão de Esclarecimento realizada no Grupo Desportivo Moitense

No âmbito da XV Semana da Educação e Juventude nos dias 3, 4 e 5 de abril realizou-se uma mostra de meios de agentes de proteção civil na EB 2/3 Guilherme Stephens, na EB 2 Padre Franklin e na EB 2/3 Nery Capucho (tabela n.º 12).

A ação foi dirigida aos alunos do 5.º e 6.º ano letivos, abrangendo mais de 800 alunos, tendo a participação do SMPC, dos BVMG, dos BVVL, da PSP da Marinha Grande e da GNR de Leiria (fig. 13 a fig. 17).

COMISSÃO MUNICIPAL DE DEFESA DA FLORESTA  
MUNICÍPIO DA MARINHA GRANDE

Tabela 12 -Ações realizadas no âmbito da semana da educação e juventude

Dia	Local	Início	Fim	Entidade Presentes	Equipas/Meios
3 de abril	EB 2/3 Alberto Nery Capucho	11:00	12:30	CMMG	SMPC Marinha Grande
				PSP da Marinha Grande	Escola Segura Equipa de Inativação de Engenheiros Explosivos
				GNR Leiria	NPA - Núcleo de Proteção Ambiental
				Bombeiros Voluntários da Marinha Grande	ABSC - Ambulância de Socorro VUCI - Veículo Urbano de Combate a Incêndios

Dia	Local	Início	Fim	Entidade Presentes	Equipas/Meios
4 de abril	EB 2 Padre Franklin	11:00	12:30	CMMG	SMPC Marinha Grande
				GNR de Leiria	NPA - Núcleo de Proteção Ambiental Grupo Cinotécnico Destacamento de Intervenção
				Bombeiros Voluntários de Vieira de Leiria	ABSC - Ambulância de Socorro VFCI - Veículo Florestal de Combate a Incêndios VSAT - Veículo de Socorro e Assistência Tático

Dia	Local	Início	Fim	Entidade Presentes	Equipas/Meios
5 de abril	EB 2/3 Guilherme Stephens	11:00	12:30	CMMG	SMPC Marinha Grande
				PSP da Marinha Grande	Escola Segura Equipa de Inativação de Engenheiros Explosivos
				GNR Leiria	NPA - Núcleo de Proteção Ambiental
				Bombeiros Voluntários da Marinha Grande	ABSC - Ambulância de Socorro VUCI - Veículo Urbano de Combate a Incêndios





Fig.13, Fig.14, Fig.15, Fig.16 e Fig.17 - Mostra de meios dos agentes de proteção civil

O SMPC, na sequência dos anos anteriores, irá deslocar-se às escolas com o tema “*Prevenção de incêndios florestais*”. O objetivo principal passa por alertar a população escolar para a importância da floresta como sendo um património histórico, coletivo, com valor económico, social e ambiental, alertando para os comportamentos de risco.

As ações de sensibilização pretendem alcançar todos os alunos do concelho que frequentem o 7.º ano letivo abrangendo cerca de 500 alunos (fig. 18 e fig. 19).





Fig.18 e Fig.19 - Ações de sensibilização nas escolas do concelho

### **7.3 - Rede de pontos de água**

O SMPC efetua anualmente a manutenção da rede de pontos de água, com a colaboração dos BVMG e dos BVVL, nomeadamente dos pontos de água da Formosa, do Samouco e do Tremelgo (fig. 20 e fig. 21).

As intervenções incluem:

- ✓ Limpeza dos reservatórios;
- ✓ Limpeza dos terrenos anexos para melhor abordagem dos meios aéreos;
- ✓ Colocação de vedações junto das infraestruturas.



Fig. 20 e 21 - Intervenções no ponto de água do Tremelgo

Em 2019, o SMPC com a colaboração dos BVMG atualizou o caderno “*Infraestruturas de Defesa da Floresta Contra Incêndios no Concelho da Marinha Grande*” (anexo III). O caderno inclui a descrição e localização da rede de pontos de água e da rede de postos de vigia existentes no concelho da Marinha Grande.

#### **7.4. - Rede viária florestal**

Após o incêndio florestal de 2017 e a Tempestade Leslie de 2018, que atingiram grande parte da MNL, o ICNF e a CMMG determinaram a necessidade de condicionar o trânsito nas estradas onde o arvoredo ardeu ou ficou danificado, de modo a evitar possíveis acidentes derivados da queda de árvores e de braços de grande dimensão, as quais foram afetadas de modo muito severo, dada a violência do incêndio e do vento (fig. 22 e fig. 23).



Fig. 22 e 23- Rede viária florestal na MNL

Assim, a CMMG e o ICNF procederam ao encerramento das estradas florestais, mantendo-se transitáveis apenas as vias principais.

#### **7.5. - Silvicultura preventiva**

##### Faixas de gestão de combustível - Parques e polígonos industriais

A CMMG irá efetuar a manutenção da intervenção efetuada em 2018 na envolvente da Zona Industrial da Marinha Grande (fig. 24).





Fig. 24 - Faixa de gestão de combustível junto da Zona Industrial da Marinha Grande

O trabalho a executar consiste na gestão de combustível numa área total de 14,17 hectares, cuja intervenção prevista passa pela realização do corte mecânico e moto manual da vegetação. A intervenção pretende diminuir a probabilidade de ocorrência de incêndios florestais, salvaguardando a segurança das pessoas e dos bens que estejam na ZIMG (fig. 25 e fig. 26).



Fig. 25 e 26- Intervenção junto da zona industrial da Marinha Grande

### Faixas de gestão de combustível - Rede viária

A empresa Infraestruturas de Portugal, S.A. (IP, S.A.) irá efetuar durante os meses de abril e maio, ao longo da EN 242 (Marinha Grande-Nazaré) e na ER 242 (Marinha Grande - São Pedro de Moel), nas áreas definidas no PMDFCI, num total de 6,50 hectares, a ceifa de ervas, corte de árvores e desmatamento dos terrenos, de forma a evitar a ocorrência de ignições junto das vias de trânsito. (fig . 27 e fig. 28).



Fig. 27 e fig. 28- Intervenção junto da rede viária nacional e regional

No âmbito do disposto na alínea a) do artigo 15.º, do Decreto-Lei n.º 124/2006, de 28 de junho, na sua atual redação, a CMMG irá efetuar uma intervenção a gestão do combustível numa faixa lateral de terreno confinante com a rede viária numa largura não inferior a 10 m, desde a berma da rede viária municipal, numa área total de 121,1 hectares (fig . 29 a fig. 31).



Fig. 29 e fig. 30 - Intervenção junto da rede viária municipal





Fig. 31 - Mapa das FGC junto da rede viária municipal

### Faixas de gestão de combustível - Rede elétrica

A EDP efetuou no final de 2018 foi efetuado a gestão de combustível numa área de 23,31 hectares (fig. 32).

As linhas intencionadas no final de 2018 foram:

- LAMT Marinha Grande – Ordem;
- LAMT Casal da Lebre – Pero Neto;
- LAMT Marinha Grande - S. Pedro de Moel;
- LAMT Marinha Grande - Vieira Leiria I;
- LAAT Marinha Grande - Azóia;
- LAAT Casal da Lebre - Marinha Grande.



Fig. 32 - Intervenção na FGC junto da rede elétrica em São Pedro de Moel

Durante o ano de 2019 vai ser efetuada a gestão de combustível numa área de 12,39 hectares.

As linhas onde se vai intervir serão:

- LAMT Marinha Grande – Vieira de Leiria II;
- LAMT Casal da Lebre – S. Pedro Moel;
- LAMT Marinha Grande – Pero Neto;
- LAAT Marinha Grande – Vieira de Leiria II.

### Faixas de gestão de combustível - Rede ferroviária

A empresa IP, S.A. executou uma faixa de gestão de combustível na Linha do Oeste numa área de aproximada de 5,2 hectares entre o km 146,000 ao km 155,000. A intervenção consiste na limpeza moto-manual da vegetação arbustiva existente junto da rede ferroviária (fig. 33).



Fig. 33 - Intervenção na FGC junto da rede ferroviária

### Silvicultura preventiva estrutural

O ICNF efetuou as seguintes intervenções no âmbito da prevenção estrutural:

- Na Mata Nacional de Leiria, no âmbito de um projeto POSEUR, encontram-se em execução ações de silvicultura preventiva em subcoberto, com eliminação de material com DAP inferior a 7,5 cm, numa área de 470 ha. A prioridade de execução são as áreas envolventes à povoação de São Pedro de Moel e dos parques de campismo (fig. 34 e fig. 35);



Fig. 34 e Fig. 35 - Intervenção na MNL, junto de São Pedro de Moel



- Na Mata Nacional de Leiria, na zona envolvente ao Pilado e das Gaeiras, efetuou uma faixa de gestão de combustível numa área total de 13,4 ha. Os trabalhos de gestão de combustível contratados e executados em 2018, pretenderam efetuar a redução de densidades ao nível do coberto arbóreo (fig. 36 e fig. 37);



Fig. 36 e fig. 37- Intervenção na MNL, na zona envolvente ao Pilado e das Gaeiras

- Na Mata Nacional do Casal da Lebre em 2018 executou, ao abrigo do projeto POSEUR, uma faixa de gestão de combustível, numa área total de 26,6 ha (fig. 38);



Fig. 38 - Intervenção na Mata Nacional do Casal da Lebre

- Na Mata Nacional de Leiria, executou duas faixas de interrupção de combustível junto de Água de Madeiros e a norte de São Pedro Moel, num total de 2,3 km e numa lagura 26 m, os trabalhos incluíram a gestão de combustíveis, a correção de densidades e a intervenção ao nível da plataforma da rede viária florestal;



- No âmbito do plano de ação da equipa SF 08-163, encontra-se em execução uma faixa de gestão de combustível localizada na periferia da cidade da Marinha Grande, em cerca de 26,8 ha. O trabalho de gestão de combustível pretendem intervir no subcoberto com a eliminação de material com DAP inferior a 7,5 cm.

## **Anexos**

Anexo I - Cartografia apresentada em formato A3.

Anexo II - Veículos Operacionais de Combate a Incêndios Florestais do Concelho da Marinha Grande.

Anexo III - Infraestruturas de Defesa da Floresta Contra Incêndios do Concelho da Marinha Grande.